



**MINISTÈRE
DE L'INTÉRIEUR**

*Liberté
Égalité
Fraternité*

Gendarmerie nationale

CAHIER DES CLAUSES TECHNIQUES PARTICULIÈRES N° 2025-04-SIL

OBJET DU MARCHÉ :

**RÉFECTION DES FAÇADES DE CASERNES DE GENDARMERIE –
COMGEND GUADELOUPE (971).**

**Marché passé selon la procédure adaptée
Établi en application de l'article L2123-1 du code de la commande publique
en vigueur au 1^{er} avril 2019.**

Référence APPACH: PRA041599

Le présent C.C.T.P. comporte 25 pages numérotées de 1 à 25 et annexes

Table des matières

ARTICLE 1 - OBJET DE LA CONSULTATION.....	3
PRÉSENTATION DU PROJET.....	3
OBJET DU MARCHÉ.....	3
LIEU D'EXÉCUTION.....	3
DÉLAI D'EXÉCUTION.....	4
VALIDITÉ DES OFFRES.....	4
LES PRIX MENTIONNÉS DANS LES OFFRES AURONT UNE VALIDITÉ DE 6 MOIS À COMPTER DE LA DATE DE FIN DU PRÉSENT MARCHÉ.....	4
ARTICLE 2 - RESPECT DES TEXTES LÉGISLATIFS ET RÉGLEMENTAIRES.....	4
ARTICLE 3 - OBLIGATIONS DE L'ENTREPRENEUR.....	4
3.1 PRESCRIPTIONS GÉNÉRALES D'EXÉCUTION DES TRAVAUX.....	4
3.2 NORMES ET TEXTES.....	4
3.3 HYGIÈNE ET SÉCURITÉ.....	4
3.4 VISITE DU SITE.....	5
3.5 COMMANDE DES MATÉRIAUX ET DÉLAIS DE LIVRAISON.....	5
3.6 AVANT LE DÉMARRAGE DES TRAVAUX.....	5
3.7 RÉCEPTION ET STOCKAGE DES MATÉRIAUX.....	5
3.8 PROTECTIONS DES EXISTANTS.....	6
3.9 BALISAGE CHANTIER.....	6
3.10 ÉCHAFAUDAGE ET/OU NACELLE MOTORISÉE.....	6
3.11 TENUE DU CHANTIER.....	6
3.12 UTILITÉS.....	6
3.13 RÉUNIONS DE CHANTIER.....	6
3.14 ACCÈS SITE.....	7
ARTICLE 4 - DESCRIPTION DES TRAVAUX À RÉALISER.....	7
DIFFÉRENTS POSTE DE TRAVAUX ONT ÉTÉ IDENTIFIÉS ET DEVRONT ÊTRE RÉALISÉS SELON LES RÈGLES DE L'ART.....	7
4.1 POSTE 1 : PRÉPARATION DES FAÇADES.....	7
4.2 POSTE 2 : JOINT DILATATION.....	7
4.3 POSTE 3 : DÉPOSE DES ÉQUIPEMENTS INUTILISÉS.....	7
4.4 POSTE 4 : TRAITEMENT DES FISSURES, ÉPAUFURURES REPRISE D'ÉTANCHÉITÉ.....	7
4.5 POSTE 5 : TRAITEMENT DES ÉLÉMENTS MÉTALLIQUES.....	8
4.7 POSTE 7 : BANDEAU GRAPHIQUE.....	8
4.8 POSTE 8 : CAGE D'ESCALIER.....	8
4.9 POSTE 9 : MISE EN PEINTURE DES BOISERIES.....	8
4.10 POSTE 10 : DÉSAMIANTAGE.....	8
4.9 LOT 1 : BOUILLANTE - BÂT. 003.....	10
LOT 1 : BOUILLANTE - BÂT. 002.....	11
4.10 LOT 2 : TRANCHE FERME : SAINTE-ANNE – BAT 001.....	12
LOT 2 : TRANCHE FERME : SAINTE-ANNE – BAT 002.....	13
LOT 2 : TRANCHE FERME : SAINTE ANNE - BÂT. 003.....	14
LOT 2 : TRANCHE OPTIONNELLE : SAINT FRANÇOIS – BAT 01.....	15
LOT 2 : TRANCHE OPTIONNELLE : SAINT-FRANÇOIS – BAT 03.....	16
LOT 2 : TRANCHE OPTIONNELLE : SAINT-FRANÇOIS – BAT 04.....	17
LOT 2 : TRANCHE OPTIONNELLE : SAINT-FRANÇOIS – BAT 05.....	18
LOT 2 : TRANCHE OPTIONNELLE : SAINT-FRANÇOIS – BAT 06.....	19
4.11 LOT 3 : TRANCHE FERME : SAINT- CLAUDE – BAT 002.....	20
LOT 3 : TRANCHE FERME : SAINT- CLAUDE - BAT 003.....	21
LOT 3 : TRANCHE FERME : SAINT- CLAUDE - BAT 004.....	22
LOT 3 : TRANCHE OPTIONNELLE : SAINT- CLAUDE – BAT 19.....	23
4.12 LOT 4 : CAMP DUGOMMIER - BAT 001.....	24
LOT 4 : CAMP DUGOMMIER – BAT 009.....	25
ARTICLE 5 - REMISE DES INSTALLATIONS À LA FIN DES TRAVAUX.....	26
ARTICLE 6 - CONFIDENTIALITÉ.....	26
ARTICLE 7 - ANNEXES.....	26

ARTICLE 1 - OBJET DE LA CONSULTATION

– **Présentation du projet**

Pour l'année 2025, la gendarmerie nationale lance un plan de mise à niveau des infrastructures de la Guadeloupe de l'ensemble des casernes présentes sur l'archipel Guadeloupéen.

Pour ce faire, différentes opérations sont ouvertes à appel d'offres.

Pour information les marchés prévus à la consultation:

- Marché Couvertures
- Marché Menuiseries extérieures
- Marché Façades
- Marché Second Œuvre (qui regroupe : Cloisons, Peinture, Plomberie, Électricité, Sols)
- Marché Chambres de sûreté

– **Objet du marché**

L'opération a pour objet la reprise des façades avec réparation des épaufrures et mise en peinture des casernes de gendarmerie de Bouillante, de Sainte-Anne, de Saint-François, de Saint-Claude et la Balise au Camp Dugommier.

Les sociétés consultées sont réputées avoir pris connaissance, avant la remise des offres, du dossier de consultation et des caractéristiques et spécifications mentionnées dans le présent CCTP.

Les entreprises consultées reconnaissent avoir parfaitement apprécié sur le site les conditions d'accueil, les servitudes propres aux accès, la nature de l'ouvrage, les servitudes d'implantation, d'approvisionnement et d'évacuation des matériels déposés.

Les contraintes éventuelles dépendantes de ces conditions ne pourront en aucun cas justifier un retard ou une indemnisation.

Le fournisseur retenu ne pourra en aucun cas se prévaloir d'éléments non précisés pour obtenir la modification de son offre de prix, la validité de l'offre est de 6 mois à compter de la fin de la consultation.

Le présent marché se décompose de quatre lots comme suit :

Lot 1 : BOUILLANTE – traitement mise en peinture des façades des bâtiments 002 et 003

Lot 2 : Tranche ferme : SAINT-ANNE – traitement mise en peinture des bâtiments 001, 002 et 003

Tranche optionnelle : SAINT FRANÇOIS - – traitement mise en peinture des façades des bâtiments 01, 03, 04, 05 et 06.

Lot 3 : Tranche ferme : SAINT-CLAUDE – traitement mise en peinture des bâtiments 002 ; 003 et 004

Tranche optionnelle : SAINT-CLAUDE – traitement mise en peinture des bâtiment 19

Lot 4 : LA BALISE, CAMP DUGOMMIER – traitement mise en peinture des façades des bâtiments 001 et 009

– **Lieu d'exécution**

- Gendarmerie de Bouillante, rue Félicité Léandre Pigeon 97125 Bouillante (05.90.99.63.80)
- Gendarmerie de Sainte-Anne, Section Castaing, 1 impasse Joas 97180 Sainte-Anne (05.90.85.19.50)
- Gendarmerie de Saint-François, Morne à Caye Saint François 97118 (05.90.85.18.00)
- Gendarmerie de Saint-Claude, Rue Louis Dubreuil 97120 Saint-Claude (05.09.41.46.21)
- La balise, Camp DUGOMMIER, 97122 Baie-Mahault (06.90.74.15.29)
- Gendarmerie de Saint-François, Morne à Caye Saint François 97118 (05.90.85.18.00)

– **Délai d'exécution**

Les travaux débuteront à la date fixée sur l'ordre de service pour la durée d'exécution mentionnée lors de la consultation.

– **Validité des offres**

Les prix mentionnés dans les offres auront une validité de 6 mois à compter de la date de fin du présent marché

ARTICLE 2 - RESPECT DES TEXTES LÉGISLATIFS ET RÉGLEMENTAIRES

Durant l'exécution de ses missions, le titulaire s'engage à respecter les textes législatifs (présents et à venir) liés aux prestations réalisées comme :

- la réglementation française et européenne de portée générale et professionnelle ;
- les normes françaises et européennes ;
- l'ensemble des règles sanitaires auxquelles sont soumises les personnes publiques effectuant le même type de prestation ;
- le droit du travail.

ARTICLE 3 - OBLIGATIONS DE L'ENTREPRENEUR

3.1 Prescriptions générales d'exécution des travaux

Le titulaire du marché prendra à sa charge toutes les prestations nécessaires au parfait achèvement de ses travaux : installation de chantier, transports, manutentions diverses, protection de leurs ouvrages propres et de l'existant, travaux de la section considérée, nettoyage soigné.

Le titulaire du marché prendra soin de ne pas dégrader l'environnement intérieur et extérieur du site ; il prendra à sa charge tout dommage qu'il aurait pu causer.

Le titulaire du marché évacuera ses déchets quotidiennement et devra maintenir les circulations partagées avec les occupants des bâtiments dans un état de propreté permanent.

3.2 Normes et textes

Le titulaire du marché s'engage à réaliser les travaux définis dans le présent CCTP conformément aux prescriptions de l'ensemble des normes et réglementations françaises en vigueur au jour fixé pour la remise des offres, des avis techniques, des DTU, ainsi qu'aux diverses recommandations des fabricants.

3.3 Hygiène et sécurité

Le titulaire du marché devra prendre en compte les dépenses d'hygiène et de sécurité liées à ses travaux.

Les travaux seront réalisés sur des bâtiments en activité, ainsi :

- Les zones de travaux et d'activité du site ne pouvant être clairement séparées, un plan de prévention sera établi avant le démarrage des travaux ;
- Le titulaire du marché renseignera et signera le plan de prévention établi par le maître d'ouvrage après une inspection préalable commune du site des travaux ;
- Dans le cas de la mise en œuvre d'une source de chaleur mobile (chalumeau, lampe à souder...), un permis feu devra être délivré et signé par le titulaire ainsi que l'utilisateur de cette source ;

Le titulaire du marché prendra toutes les dispositions utiles pour assurer la protection des personnes, des appareils, des véhicules, toutes les prestations nécessaires au bon déroulement des travaux, telles que les mesures de sécurité envers ses ouvriers, les tiers et le nettoyage général des lieux en fin de travaux.

3.4 Visite du site

Le candidat devra compléter sa connaissance, du dossier par une visite sur le site afin de bien prendre en compte l'ensemble des sujétions d'exécution des travaux, parmi lesquelles notamment les contraintes d'accès, les dimensions.

Un certificat de visite des lieux sera à faire signer (modèle joint). Le contact sur place est le commandant de brigade joignable au :

- Brigade de Bouillante: 05.90.99.63.80
- Brigade de Sainte-Anne : 05.90.85.19.50
- Brigade de Saint-François : 05.90.85.18.00
- Brigade de Saint-Claude : 06.90.26.88.50 (D.BAUER) / 06.90.35.07.97 (J.DAGORN)
- Camp Dugommier : 06.90.74.15.29 (S.ZÈBRE)

Le candidat reconnaît avoir suppléé par ses connaissances professionnelles aux détails qui auraient pu être omis au devis descriptif. De ce fait, il ne saurait être accordé, en aucun cas, une majoration quelconque du prix soumissionné.

En conséquence, le candidat devra signaler par écrit à la remise de son offre toute omission, manque de concordance ou erreur qui aurait pu se glisser dans l'établissement des documents d'appel d'offres.

Il pourra aussi proposer des modifications aux travaux définis lorsqu'il estimera que ces modifications seraient susceptibles d'améliorer l'économie générale du projet ou la marche du chantier.

Faute de quoi, il sera réputé avoir accepté les clauses du dossier et s'être engagé à fournir toutes les prestations de sa spécialité nécessaires au parfait achèvement de l'ouvrage.

3.5 Commande des matériaux et délais de livraison

Le titulaire du marché est réputé connaître les délais de ses fournisseurs. Il devra donc prendre toutes ses dispositions pour commander les matériaux nécessaires au bon déroulement du chantier en temps voulu. Les délais de livraison ne pouvant en aucun cas être la cause d'un retard dans l'exécution des travaux.

3.6 Avant le démarrage des travaux

Avant le démarrage des travaux, le titulaire du marché remettra les documents techniques nécessaires au maître d'ouvrage :

- fiches techniques des matériaux utilisés ;
- planning d'intervention afin d'organiser les emplois du temps du service concerné (au minimum 2 semaines avant le début des travaux).
- Une réunion de lancement sera programmée par le maître d'ouvrage. Lors de ce rendez-vous un point technique et planning sera réalisé afin de démarrer les travaux dans les meilleures conditions possibles.

3.7 Réception et stockage des matériaux

Le titulaire du marché sera responsable de l'état des matériaux et/ou matériels à compter de leur livraison et devra :

- prévoir les endroits précis pour le stockage (à définir avec le commandant de caserne du site) ;
- indiquer l'emplacement du stockage ;
- garantir les matériaux contre les dégradations.

3.8 Protections des existants

Le titulaire du marché, a sous son contrôle et sa responsabilité, la conservation des existants, dans ses prestations de fournitures et poses liées au présent lot.

Toutes les détériorations et dégradations, y compris sur les ouvrages environnants qui apparaîtront en cours de chantier seront réparées aux frais du titulaire du marché.

3.9 Balisage chantier

Le titulaire a en charge de baliser le chantier et de délimiter sa zone de travail, de mettre en place à l'extérieur de la zone une signalisation permanente, bien visible, donnant toutes indications sur la nature des travaux en cours à toutes personnes non-autorisées.

Un balisage en dur type barrière HERAS avec plots béton sera proposé au maître d'ouvrage le cas échéant.

Si utilisation de nacelle utilisatrice, de la rubalise (coloris rouge/blanc) sera déployée autour de la zone concernée.

Nota : Des enfants peuvent être présents aux alentours du chantier, une grande vigilance et un balisage correct, devront être réalisés par le titulaire du marché.

3.10 Échafaudage et/ou nacelle motorisée

En fonction de l'accessibilité, le titulaire pourra utiliser pour la réalisation de ses travaux, des échafaudages et/ou une nacelle motorisée.

Les échafaudages et nacelles doivent être conformes à la législation en vigueur et être couverts par un procès verbal de conformité.

La mise en place d'échafaudages verticaux de pied devra comprendre les réglages de l'assise, les contreventements, les immobilisations et protections pour respecter les normes de sécurité en vigueur.

Les habilitations du personnel opérant seront demandés.

Le titulaire du contrat devra s'assurer du bon état du sol recevant les échafaudages et si nécessaire effectuera tous les travaux utiles pour l'installation des échafaudages, y compris la remise en état initial après dépose des installations.

Tous les amarrages seront réalisés en nombre suffisant y compris raccords nécessaires après dépose. La signalisation et le balisage réglementaires seront installés.

En cas d'utilisation d'une nacelle motorisée, le cheminement et le stationnement en cours de travaux devront être signalisés et balisés.

Le stationnement en fin de journée sera effectué à un endroit défini en relation avec le commandant de caserne.

La remise en état des surfaces aménagées (exemple espaces verts) détériorées lors de l'utilisation de la nacelle reste à la charge du titulaire du marché.

3.11 Tenue du chantier

Le chantier devra être tenu en parfait état de propreté. Le titulaire prévoira un nettoyage quotidien de son chantier. Au vu de la co-activité prévue, cet aspect de bonne tenue de chantier est primordial.

En ce qui concerne le nettoyage final avant réception, le titulaire du marché doit procéder à l'enlèvement et l'évacuation des protections mises en place et le nettoyage des ouvrages ou équipements qui étaient protégés.

3.12 Utilités

Les utilités à disposition du titulaire sont à définir lors du Plan de prévention.

3.13 Réunions de chantier

Les réunions de chantier seront déterminées selon une fréquence et un horaire fixés par le titulaire et le maître d'ouvrage lors de la première réunion préalable.

Au cours de ces réunions, il sera étudié le détail des différentes opérations, la coordination et l'ajustement au plus juste du planning fourni.

La coordination sera assurée par le titulaire (dans le cas d'une entreprise générale) ou par le mandataire du groupement (cas d'entreprises groupées). Les entreprises convoquées seront représentées par des personnels qualifiés.

Aucune absence à ces réunions ne sera tolérée.

A l'issue de chaque réunion, si nécessaire, un PV sera établi par le titulaire du présent marché ou le mandataire du groupement et adressé au maître d'ouvrage pour visa.

3.14 Accès site

Avant le démarrage du chantier, il sera demandé au titulaire du marché, de fournir les pièces d'identité du personnel prévu pour l'intervention. Cela vaut aussi pour les sous-traitants le cas échéant.

La plaque d'immatriculation des véhicules employés sera aussi à communiquer.

ARTICLE 4 - DESCRIPTION DES TRAVAUX À RÉALISER

Le candidat s'étant impérativement rendu sur place afin d'évaluer les travaux à réaliser, et après avoir procédé aux études techniques nécessaires, ne pourra prétendre à aucune majoration de prix pour des travaux complémentaires qui s'avéreraient nécessaires en cours d'exécution.

Différents poste de travaux ont été identifiés et devront être réalisés selon les règles de l'art.

4.1 Poste 1 : Préparation des façades

Avant tous travaux de peinture, il sera demandé au titulaire du marché, de préparer les façades. Un lessivage complet à l'eau sous pression sera réalisé, ceci afin d'éliminer la poussière résiduelle. Tous les éclats de peinture/enduit devront être grattés. L'entreprise devra également retirer toutes traces de lichen, de mousse ou de verdure.

4.2 Poste 2 : Joint dilatation

Les joints de dilatation présents seront à remplacer. Les joints existant seront déposés, un nettoyage des ouvrages sera effectué afin de permettre la préparation et la pose d'un nouveau joint de dilatation avec sa bande d'étanchéité. Le type de joint envisagé sera proposé par le titulaire, en respect du DTU, pour validation par le maître d'ouvrage.

4.3 Poste 3 : Dépose des équipements inutilisés

Sur les façades, des éléments inutilisés (supports divers, unité ext. de climatiseur...) ont été repéré. Il sera demandé à l'Entreprise de réaliser la dépose de ces éléments signalés au préalable par le maître d'ouvrage. Les éléments déposés devront être évacués et mis en déchetterie.

4.4 Poste 4 : Traitement des fissures, épaufrures reprise d'étanchéité

Différents travaux de traitements de façades seront à réaliser :

- Traitement des fissures : nettoyage et creusage léger, passage de brosse métallique, dépoussiérage à la brosse classique, application mastic de façade (fiche technique à fournir avant commande ; type colle Sikaflex), séchage.
- Traitement des épaufrures : nettoyage et creusage léger, passage de brosse métallique, dépoussiérage à la brosse classique, application de mortier de façade (fiche technique à fournir avant commande, type enduit de ciment), séchage.
- Reprise d'étanchéité : L'étanchéité autour d'éléments traversant la façade sera à contrôler et à reprendre le cas échéant.
- Une reprise béton lourde, du garde-corps pourra être envisagée au vu des dégâts constatés, le cas échéant.

4.5 Poste 5 : Traitement des éléments métalliques

Différents éléments métalliques (grilles, candélabre, portes...) seront conservés et devront être mis en peinture. Il sera donc demandé à l'Entreprise de réaliser :

- Brossage mécanique de l'ensemble des parties, meulage de la rouille si nécessaire ;
- Application de l'apprêt anti-rouille type Epoxy + 1 couche de peinture type polyuréthane ;
- Le coloris sera communiqué par le maître d'ouvrage. Une proposition de coloris (avant commande) pourra être faite par le titulaire du marché pour s'approcher au plus du choix initial.

Le candidat reconnaît avoir suppléé par ses connaissances professionnelles aux détails qui auraient pu être omis au devis descriptif. De ce fait, il ne saurait être accordé, en aucun cas, une majoration quelconque du prix soumissionné.

4.6 Poste 6 : Peinture des façades

Une fois tous les travaux de préparation réalisés, l'entreprise pourra procéder à la mise en peinture des façades, balcons et cages d'escaliers associés.

Application d'une sous-couche fixatrice puis de 2 couches de peinture spéciale façade de type:

- Hydrofuge, complément d'imperméabilité aux eaux de pluie ;
- Résistante contre les algues et champignons par l'incorporation d'un algicide-fongicide.

Un code couleur sera défini par le maître d'ouvrage et devra être appliqué par l'Entreprise.

Le coloris sera communiqué par le maître d'ouvrage. Une proposition de coloris (avant commande) pourra être faite par le titulaire du marché pour s'approcher au plus du choix initial.

4.7 Poste 7 : Bandeau Graphique

Le cas échéant, il sera demandé à l'Entreprise de réaliser un bandeau graphique conformément aux caractéristiques suivantes:

texte : **GENDARMERIE NATIONALE**

lettres : de la teinte bleu foncé (couleur bleu des véhicules gendarmerie), selon la référence RAL 5017, elles sont en matériau imputrescible. Réalisées en relief le corps aura une section carrée de 3 cm de côté pour une hauteur de 30 cm la largeur lui sera proportionnelle. Elles sont fixées sur le bandeau ;

bandeau : en matériau imputrescible, de couleur blanc cassé, suffisamment rigide pour ne pas se déformer sous les contraintes thermiques.

4.8 Poste 8 : Cage d'escalier

Mise en peinture de l'intégralité de la cage d'escalier.

Le soubassement mural sera d'un coloris plus foncé que la partie haute afin de prévenir des traces éventuelles de passage.

Les rampes métalliques (hors aluminium) seront mises en peinture après un brossage mécanique et l'application d'un fixateur.

Coloris à définir avec le maître d'ouvrage.

4.9 Poste 9 : Mise en peinture des boiseries

Préparation du support, lessivage grattage des éclats.

Mise en peinture des boiseries, lasure avec coloris identique à l'existant.

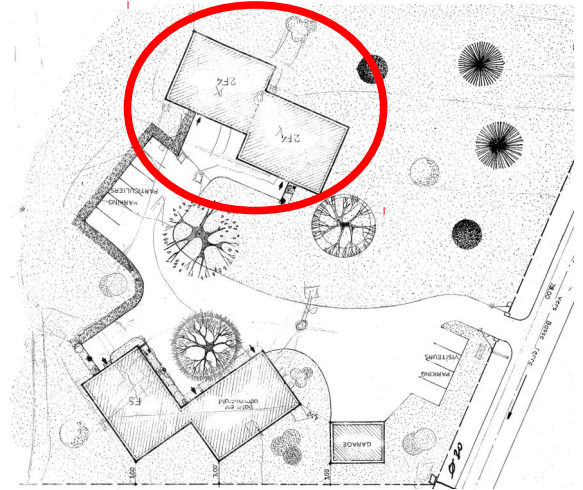
4.10 Poste 10 : Désamiantage

- La rédaction et diffusion du Plan de Retrait
- Déclaration et acceptation des déchets par un centre de traitement
- Les installations de chantier, y compris balisage et protection des riverains
- Curage et protection des futures zones de travail
- Mesure de point zéro
- Décapage, Application et grattage SS3 du revêtement existant
- Encapsulage, Application résine pouvant recevoir la peinture de finition
- Mesure environnement durant toute la durée du retrait
- Évacuation des déchets au fur et à mesure de restitution
- Déconfinement + Repli du chantier
- Transmission des BSDA et RFI (Rapport de fin d'intervention)

NOTA : Les DAAT manquants seront communiqués lors de l'appel d'offres, dès réception.

4.9 LOT 1 : BOUILLANTE - Bât. 003

Travaux identifiés	<ul style="list-style-type: none">- Poste 1 Préparation des façades- Poste 4 Traitement fissures, épaufrures et étanchéité- Poste 5 Traitement éléments métalliques- Poste 6 Peinture des façades- Poste 9 Peinture boiseries- Poste 10 Désamiantage (OPTION)
--------------------	--



Face EST



Face OUEST



Face OUEST



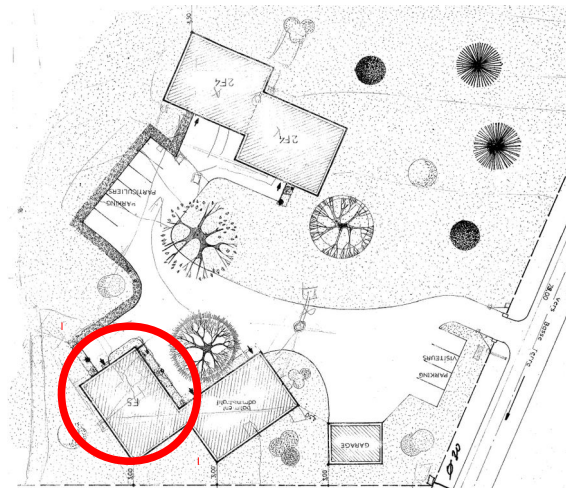
Carbet



LOT 1 : BOUILLANTE - Bât. 002

Travaux identifiés

- Poste 1 Préparation des façades
- Poste 4 Traitement fissures, épaufures et étanchéité
- Poste 5 Traitement éléments métalliques
- Poste 6 Peinture des façades
- Poste 10 – Désamiantage (**OPTION**)



Face NORD



Face OUEST



Face NORD

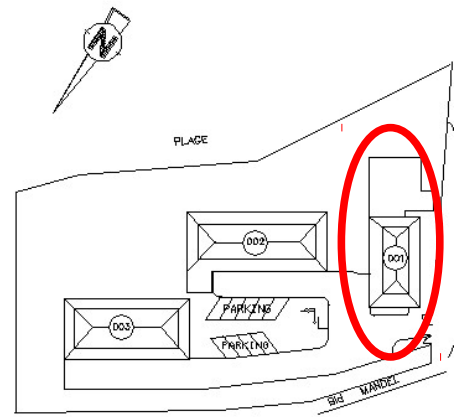


Mât de couleurs, Blocs béton + Clôture béton



4.10 LOT 2 : TRANCHE FERME : SAINTE-ANNE – BAT 001

Travaux identifiés	<ul style="list-style-type: none"> - Poste 1 Préparation des façades - Poste 3 Dépose équipements inutilisés - Poste 4 Traitement fissures, épaufrures et étanchéité - Poste 5 Traitement éléments métalliques - Poste 6 Peinture des façades - Poste 7 : Bandeau graphique - Poste 10 – Désamiantage
--------------------	--



Face EST



Face SUD



Face OUEST



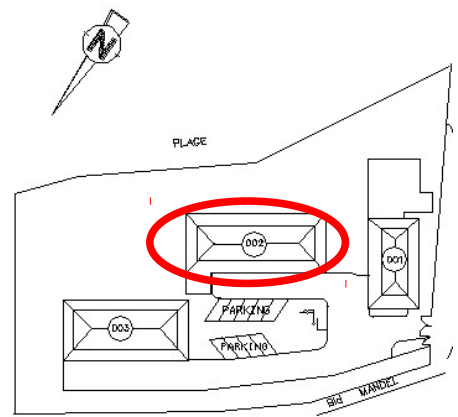
Face NORD



LOT 2 : TRANCHE FERME : SAINTE-ANNE – BAT 002

Travaux identifiés

- Poste 1 Préparation des façades
- Poste 3 Dépose équipements inutilisés
- Poste 4 Traitement fissures, épaufures et étanchéité
- Poste 6 Peinture des façades
- Poste 10 Désamiantage



Face EST



Face SUD



Face OUEST



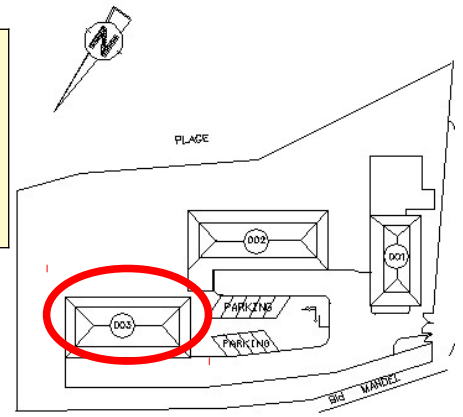
Face NORD



LOT 2 : TRANCHE FERME : SAINTE ANNE - Bât. 003

Travaux identifiés

- Poste 1 Préparation des façades
- Poste 3 Dépose équipements inutilisés
- Poste 4 Traitement fissures, épaufrures et étanchéité
- Poste 5 Traitement éléments métalliques
- Poste 6 Peinture des façades
- Poste 10 Désamiantage



Face EST



Face SUD



Face OUEST

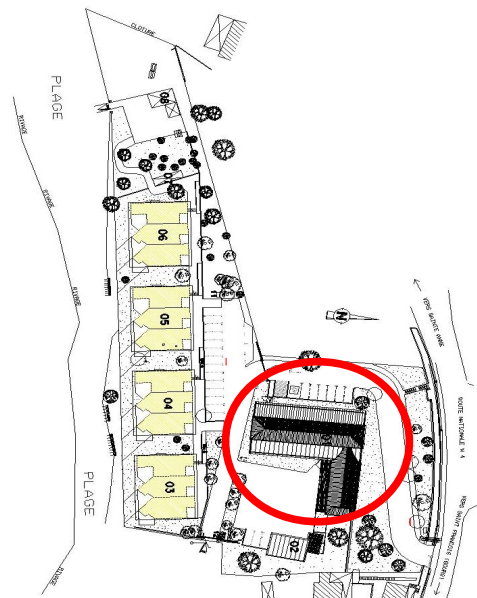


Face NORD



LOT 2 : TRANCHE OPTIONNELLE : SAINT FRANÇOIS – BAT 01

Travaux identifiés	<ul style="list-style-type: none">- Poste 1 Préparation des façades- Poste 3 Dépose équipements inutilisés- Poste 4 Traitement fissures, épaufures et étanchéité- Poste 5 Traitement éléments métalliques- Poste 6 Peinture des façades
--------------------	---



Face NORD



Face EST



Face SUD

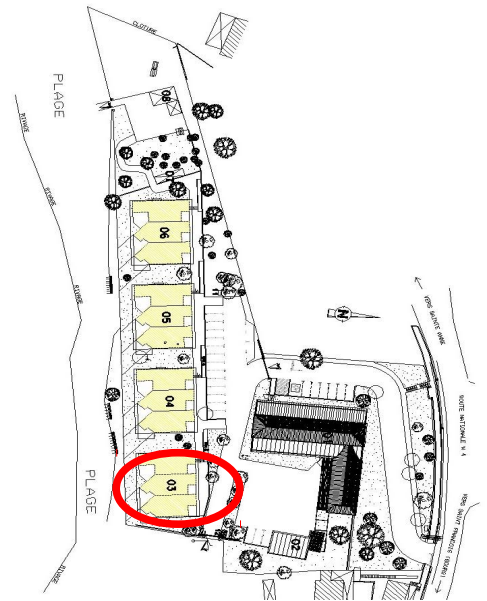


Face OUEST



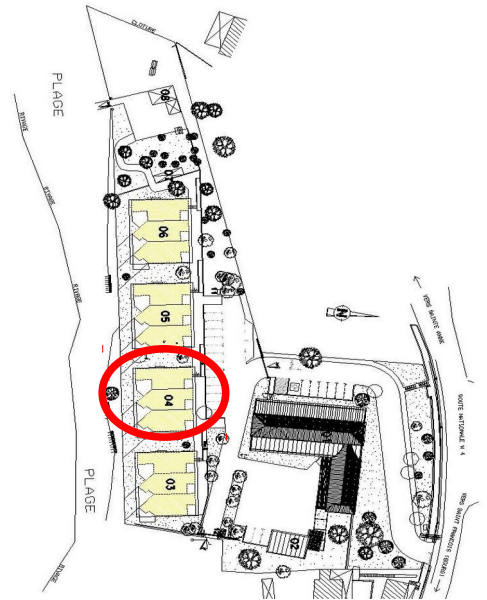
LOT 2 : TRANCHE OPTIONNELLE : SAINT-FRANÇOIS – BAT 03

Travaux identifiés	<ul style="list-style-type: none">- Poste 1 Préparation des façades- Poste 3 Dépose équipements inutilisés- Poste 4 Traitement fissures, épaufrures et étanchéité- Poste 5 Traitement éléments métalliques- Poste 6 Peinture des façades- Poste 9 Peinture des boiseries
--------------------	---



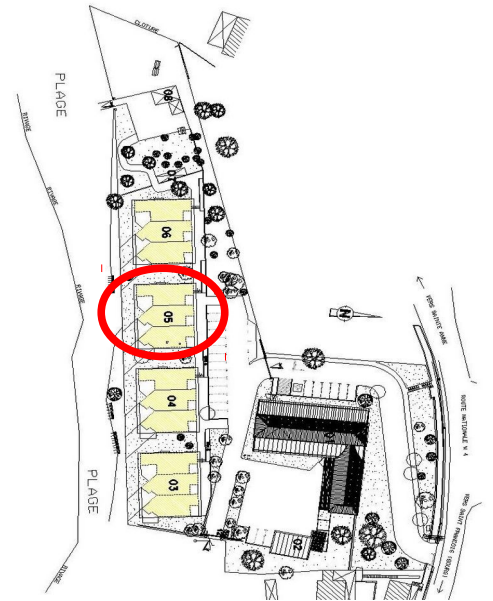
LOT 2 : TRANCHE OPTIONNELLE : SAINT-FRANÇOIS – BAT 04

Travaux identifiés	<ul style="list-style-type: none">- Poste 1 Préparation des façades- Poste 3 Dépose équipements inutilisés- Poste 4 Traitement fissures, épaufrures et étanchéité- Poste 5 Traitement éléments métalliques- Poste 6 Peinture des façades- Poste 9 Peinture des boiseries
--------------------	---



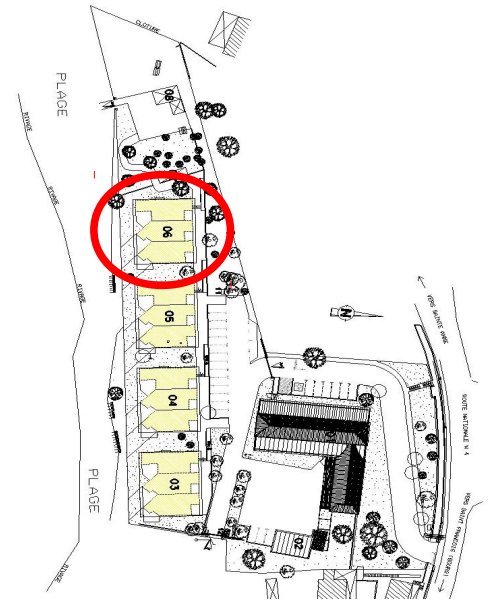
LOT 2 : TRANCHE OPTIONNELLE : SAINT-FRANÇOIS – BAT 05

Travaux identifiés	<ul style="list-style-type: none">- Poste 1 Préparation des façades- Poste 3 Dépose équipements inutilisés- Poste 4 Traitement fissures, épaufrures et étanchéité- Poste 5 Traitement éléments métalliques- Poste 6 Peinture des façades- Poste 9 Peinture des boiseries
--------------------	---



LOT 2 : TRANCHE OPTIONNELLE : SAINT-FRANÇOIS – BAT 06

Travaux identifiés	<ul style="list-style-type: none">- Poste 1 Préparation des façades- Poste 3 Dépose équipements inutilisés- Poste 4 Traitement fissures, épaufrures et étanchéité- Poste 5 Traitement éléments métalliques- Poste 6 Peinture des façades- Poste 9 Peinture des boiseries
--------------------	---

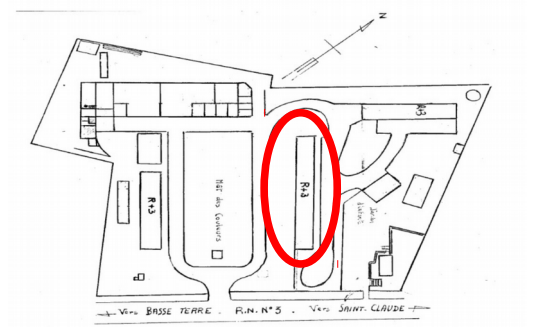


Détails Coloris :



4.11 LOT 3 : TRANCHE FERME : SAINT- CLAUDE – Bat 002

Travaux identifiés	<ul style="list-style-type: none"> - Poste 1 Préparation des façades - Poste 2 Joint de dilatation - Poste 3 Dépose équipements inutilisés - Poste 4 Traitement fissures, épaufrures et étanchéité - Poste 5 Traitement éléments métalliques - Poste 6 Peinture des façades
--------------------	---



Face SUD



Face OUEST



Face NORD

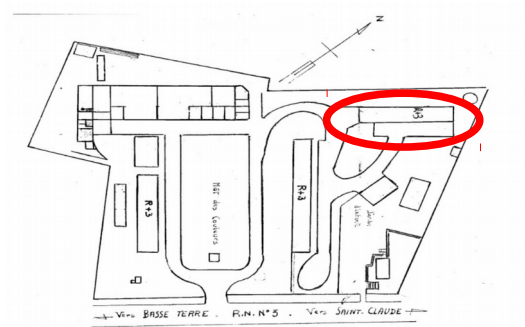


Face EST



LOT 3 : TRANCHE FERME : SAINT- CLAUDE - Bat 003

Travaux identifiés	<ul style="list-style-type: none">- Poste 1 Préparation des façades- Poste 2 Joint de dilatation- Poste 3 Dépose équipements inutilisés- Poste 4 Traitement fissures, épaufrures et étanchéité- Poste 5 Traitement éléments métalliques- Poste 6 Peinture des façades
--------------------	--



Face EST



Face OUEST



Face NORD

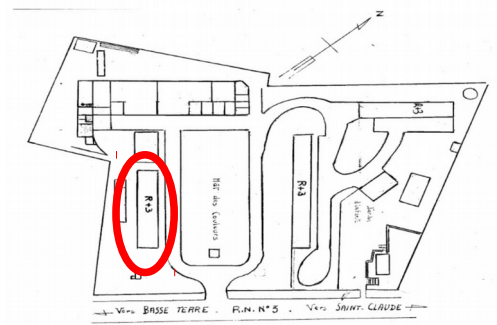


Face SUD



LOT 3 : TRANCHE FERME : SAINT- CLAUDE - Bat 004

Travaux identifiés	<ul style="list-style-type: none">- Poste 1 Préparation des façades- Poste 2 Joint de dilatation- Poste 3 Dépose équipements inutilisés- Poste 4 Traitement fissures, épaufures et étanchéité- Poste 5 Traitement éléments métalliques- Poste 6 Peinture des façades- Poste 7 Bandeau Graphique
--------------------	---



Face NORD



Face EST



Face SUD

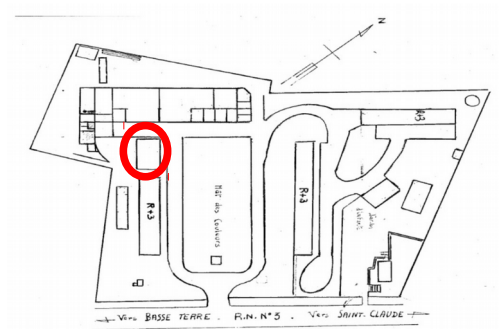


Face OUEST



LOT 3 : TRANCHE OPTIONNELLE : SAINT- CLAUDE – Bat 19

Travaux identifiés	<ul style="list-style-type: none">- Poste 1 Préparation des façades- Poste 3 Dépose équipements inutilisés- Poste 4 Traitement fissures, épaufrures et étanchéité- Poste 5 Traitement éléments métalliques- Poste 6 Peinture des façades
--------------------	--



Face NORD



Face EST



Face SUD

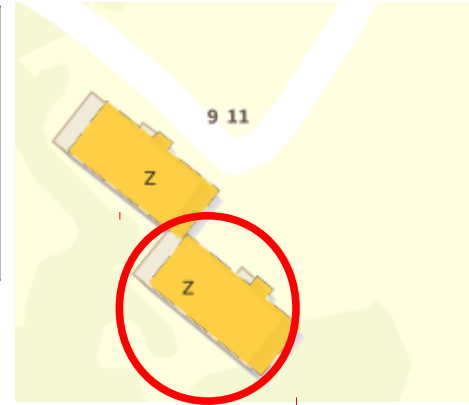


Face OUEST



4.12 LOT 4 : CAMP DUGOMMIER - Bat 001

Travaux identifiés	<ul style="list-style-type: none">- Poste 1 Préparation des façades- Poste 3 Dépose équipements inutilisés- Poste 4 Traitement fissures, épaufrures et étanchéité- Poste 5 Traitement éléments métalliques- Poste 6 Peinture des façades- Poste 8 Cage d'escalier- Poste 10 Désamiantage (OPTION)
--------------------	---



Face NORD



Face EST



Face SUD

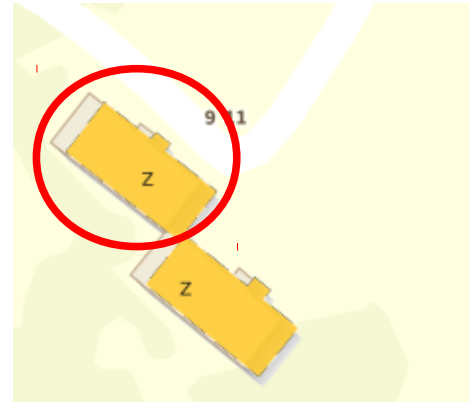


Face OUEST



LOT 4 : CAMP DUGOMMIER – Bat 009

Travaux identifiés	<ul style="list-style-type: none">- Poste 1 Préparation des façades- Poste 3 Dépose équipements inutilisés- Poste 4 Traitement fissures, épaufrures et étanchéité- Poste 5 Traitement éléments métalliques- Poste 6 Peinture des façades- Poste 8 Cage d'escalier- Poste 10 Désamiantage (OPTION)
--------------------	---



Face NORD



Face EST



Face SUD



Face OUEST



ARTICLE 5 - REMISE DES INSTALLATIONS À LA FIN DES TRAVAUX

Elle sera prononcée lorsque l'ensemble des travaux sera reconnu terminé, conforme aux plans d'exécution, en bon ordre de marche et répondant aux normes. Il ne sera pas prononcé de réception provisoire.

Le titulaire du marché aura la responsabilité du nettoyage des ouvrages réalisés par ses soins et de l'évacuation de l'ensemble des gravats produits jusqu'à la réception de l'ensemble.

Durant les travaux, l'entrepreneur sera amené à évacuer divers matériaux en décharges publiques autorisées à ses frais.

Un bordereau de suivi de déchets sera à remettre au maître d'ouvrage le cas échéant.

Au cours des travaux, toutes les détériorations dues à des erreurs de manipulations qui pourront arriver sur l'environnement du chantier proprement dit, nécessiteront le remplacement ou la réparation au frais du titulaire du marché.

6.1 Réception des travaux

Après achèvement des travaux, le dossier des ouvrages exécutés (DOE) devra se décomposer :

- les fiches techniques de tous les produits et matériels utilisés avec localisation,
- un dossier complet des plans conformes à l'exécution,
- documents attestant de la réalisation des essais et épreuves prévus au marché,
- une série de photographies en couleur (format 13x18).

Ces photographies doivent être une illustration intéressante de la phase de réalisation sur le plan technique.

Elles comporteront dans le champ de prise de vue un élément qui permettra, par référence, d'apprécier facilement et sans contradiction la réalité de l'ouvrage.

ARTICLE 6 - CONFIDENTIALITÉ

Les documents sont la propriété de la Section- Immobilier - Logement et sont transmis dans le cadre de cet appel d'offres (annexes comprises) sous couvert de confidentialité.

Toute diffusion au-delà de l'entreprise à laquelle les documents ont été communiqués est interdite.

Toute transmission extérieure de documents fera l'objet d'une demande écrite.

ARTICLE 7 - ANNEXES

- Annexe 1 : Plan de masse de la brigade de Bouillante
- Annexe 2 : Plan de masse de la brigade de Sainte-Anne
- Annexe 3 : Plan de masse de la brigade de Saint-François
- Annexe 4 : Plan de masse de la brigade de Saint-Claude
- Annexe 5 : D.P.G.F. Marché Façades
- Annexe 6 : Certificat de visite
- Annexe 7 : DAAT - SAINTE ANNE – BAT01
- Annexe 8 : DAAT - SAINTE ANNE – BAT02
- Annexe 9 : DAAT - SAINTE ANNE – BAT03
- Annexe 10 : DAAT - SAINT CLAUDE - BAT02
- Annexe 11 : DAAT - SAINT CLAUDE – BAT03
- Annexe 12 : DAAT - SAINT CLAUDE – BAT04
- Annexe 13 : DAAT – BOUILLANTE – BAT 1 et BAT 2
- Annexe 14 : DAAT – DUGOMMIER – BAT 1 et BAT 9